

Немного о наших разработках.



Начиналось все с почтового сервера, но сейчас это уже полноценный Unified Communication сервер и используется в сетях TELE2, Beeline, AT&T, T-mobile... Сразу развеем миф, что мы заточены под операторов, во всем мире CommuniGate используют школы, университеты, корпорации, рестораны, автодилеры и т.д

Акцент на стандартные протоколы и открытые программные интерфейсы делает возможным использование CommuniGate Pro в качестве платформы для разработки продвинутых решений в области унифицированных коммуникаций. Приглашаем потенциальных разработчиков для этой платформы [скачать](#) и установить продукт, который в community режиме работает без ограничения функциональности при создании до пяти аккаунтов.

Что такое CommuniGate Pro?

CommuniGate Pro – это качественное решение со всем набором основных функций для передачи сообщений, файлов, голоса и видео.

Основные характеристики нашей платформы:

- Одна надежная платформа для всех видов коммуникаций — не нужно устанавливать отдельные решения для почты, голоса, и мгновенных сообщений
- Масштабируемость и надежность (при объединении нескольких серверов в динамический кластер доступность сервисов достигает 99.999% от времени работы)

- Обширный список поддерживаемых протоколов и [стандартов](#)
- Гибкость — возможность глубокой модификации графических интерфейсов и порядка обработки сигналов и сообщений
- Один клиентский протокол для всех задач — мы предоставляем простой и понятный XML [протокол](#) для работы со всей функциональностью сервера

Установка

Для демонстрации установки в качестве операционной системы мы выбрали Windows, по той причине, что лучше всего ознакомиться с продуктом просто установив его на рабочую станцию или ноутбук. Установка занимает всего 5-10 минут и 100 MB на жестком диске.

У продукта есть «community» режим — можно абсолютно бесплатно пользоваться всеми возможностями, пока суммарное число учетных записей не больше 5.

Выбор дистрибутива

Последние стабильные версии продукта для различных платформ (поддерживается более 15 операционных систем) можно найти [здесь](#)

Установка на Windows

Дистрибутив представляет собой простой zip архив. Запускаем Installer.exe:

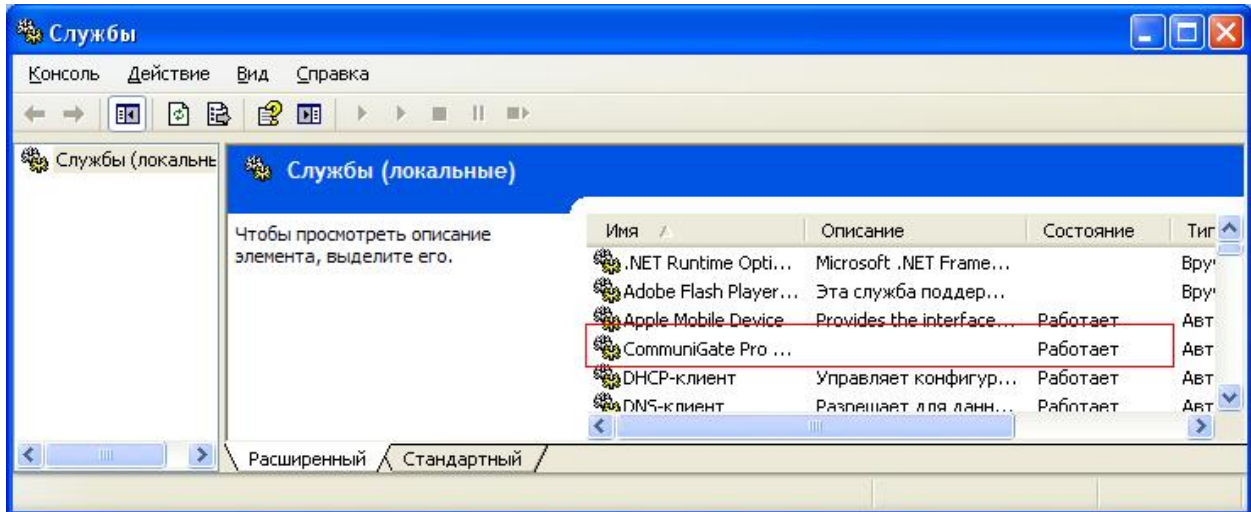


- Application Folder — папка с программой и файлами настроек и интерфейсов по-умолчанию.
- Base Folder — папка с данными пользователей и всеми настройками отличными от

стандартных.

При обновлении версии сервера заменяется только Application Folder.

После установки убеждаемся, что нужный процесс запущен:



Основные интерфейсы

В любом браузере, открываем этот URL:

<http://localhost:8010/> (или [http://\[ip адрес сервера\]:8010/](http://[ip адрес сервера]:8010/))

и попадаем в WebAdmin.

Администратором по-умолчанию является пользователь postmaster, при первом посещении админки выбираем пароль для него:

* Community / Small Business (5 Accounts): This Free allows you to use the CommuniGate Pro Software for y needs and/or for your organization's own business ne
* Trial (Unlimited Accounts): This Free License allc use the CommuniGate Pro Software for evaluation purp

3. RESTRICTIONS. You may not, except as permitted by law, decompile, reverse engineer, disassemble, distr

postmaster	
Password:	<input type="text"/>
Reenter Password:	<input type="text"/>

I Agree

Copyright © 1998-2013 CommuniGate

После логина попадаем на страницу основных настроек интерфейса:

Settings	Users
License	
Main Domain Name:	<input type="text" value="MyCGPro.com"/>
Language:	<input type="text" value="English"/>
Preferred Character Set:	<input type="text" value="Unicode (UTF8)"/>
Server Time:	<input type="text" value="Fri, 05 Jul 2013 20:27:19 +0400"/>
Time Zone:	<input type="text" value="Fictitious Server Zone"/>
postmaster	
Interface:	<input type="text" value="Basic"/>
<input type="button" value="Reset"/> <input type="button" value="Update"/>	

Тут можно выбирать удобный язык интерфейса, часовой пояс и имя главного домена. Также рекомендуем переключиться с Basic режима на Expert (влияет на то какие

настройки показываются, Basic режим хорош при самостоятельном изучении, но в данной серии статей мы будем пользоваться режимом Expert, так как только в нем видны самые интересные настройки).

WebAdmin представляет собой иерархическую систему вкладок. Для обозначения какой-либо настройки мы будем использовать такой формат:

Tab1->Tab2->Tab3->«Setting Name»

Например создать пользователя можно с помощью кнопки Users->Domains->[Имя домена]->«Create Account».

Помимо WebAdmin есть еще 3 web-интерфейса для пользователей:

- WebUser — HTML интерфейс с почтой, календарями и контактами, по-умолчанию доступен через порт 8100: <http://localhost:8100/>
- Pronto! — более функциональный Flash интерфейс, помимо почты, календарей и контактов поддерживает звонки, IM и некоторые дополнительные функции, доступен по URL вида <http://localhost:8100/Pronto/>
- Pronto! Lite — самый новый и минималистичный интерфейс на HTML 5, URL для доступа — <http://localhost:8100/?Skin=hPronto-#pronto-login>

Собственно на этом установка завершена, пользователи уже могут переписываться и звонить друг другу. Надо только помнить, что если DNS записей нет, то в настройках клиентов нужно использовать IP адрес компьютера вместо имени сервера, а при звонках нужно использовать полное имя аккаунта, так как мы еще не назначили короткие номера. Подробнее о всех этих настройках в следующих статьях.

Что дальше?

Примерные темы на следующие посты:

1. Основные объекты и понятия в Communicate Pro. Нюансы настройки почты.
2. Календари, контакты, задачи, управление доступом к папкам
3. Базовые настройки IP телефонии, возможности встроенных приложений
4. Разработка собственных PBX приложений
5. Web — интерфейсы и их модификация
6. Взаимодействие с внешними программами. Фильтры и автоматизация административных задач

В комментариях оставляйте пожелания по содержанию будущих статей.

P.S. Пример одного из последних in-house клиентских интерфейсов:

The screenshot displays a mobile application interface for a calendar. On the left is a vertical sidebar with icons and labels for various app features: Calendar (with a plus sign), Mail (with a red notification badge showing '1635'), Contacts, Chats, Call, Calendar (with a '8' badge), History, and Feedback. The main area shows a calendar for the month of August. The days of the week are labeled at the top: Sun, Mon, Tue, Wed, Thu, Fri, Sat. The dates are arranged in a grid. A green event labeled 'test' is scheduled for Monday, August 5th. Other items in the sidebar include 'as', 'asd', 'asdfasdf', 'Calendar', 'Fghjds', 'Ftas', 'New List' (which is highlighted in dark blue), 'qwqwqw', and 'sfsgwtrg'. The top of the main area has a header with a plus sign, navigation arrows, and the month name 'August', along with three small calendar icons on the right.

	Sun	Mon	Tue	Wed	Thu	Fri	Sat
28	28	29	30	31	1	2	3
4	4	5 test	6	7	8	9	10
11	11	12	13	14	15	16	17
18	18	19	20	21	22	23	24
25	25	26	27	28	29	30	31
1	1	2	3	4	5	6	7